

# Habitat, environnement, économie, mobilité, tourisme...

L'aménagement et le futur de l'Oise Picarde et du Plateau Picard se dessinent aujourd'hui avec vous !

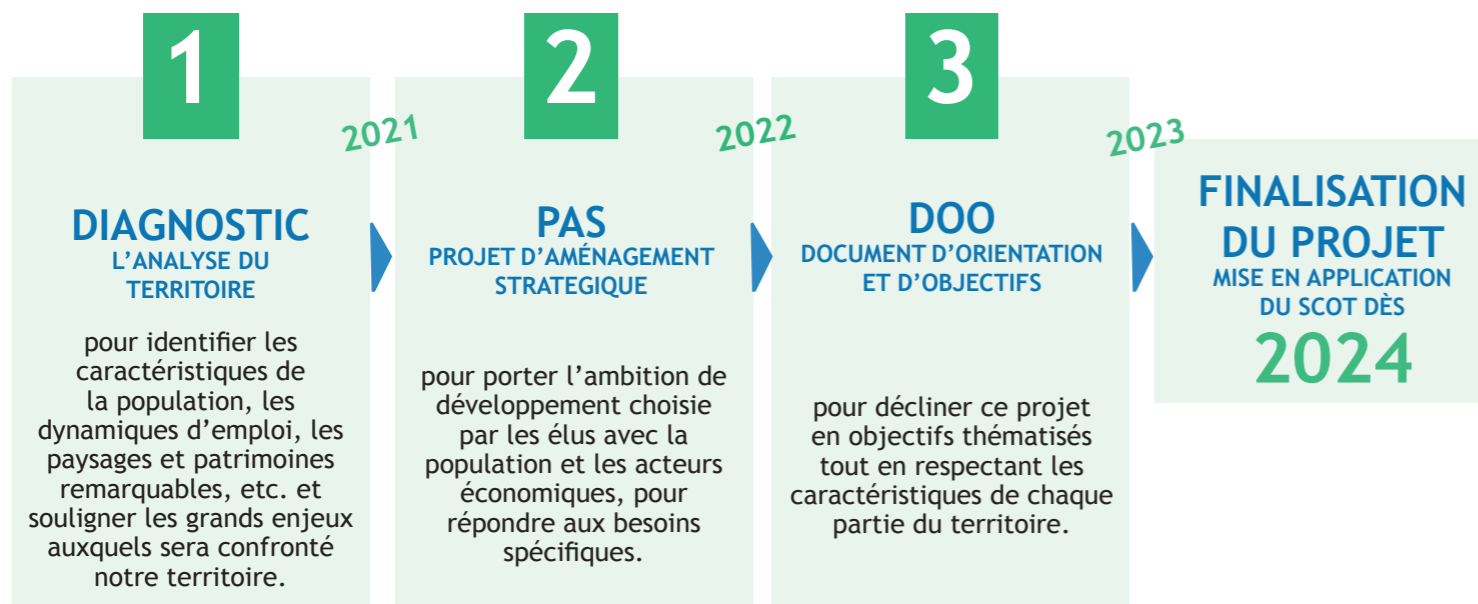


# Cap sur 2040

Schéma de Cohérence Territoriale  
**Oise Plateau Picard**

Lettre SCOT - Diagnostic - Avril 2023

## Les grandes étapes et le calendrier



## Comment participer à la réflexion ?



### Des réunions publiques participatives

Organisées avec la population pour échanger avec l'équipe du SCOT à chaque grande étape de l'élaboration du SCOT.



### Des registres de concertation

Pour donner votre avis sur le contenu du SCOT Oise Plateau Picard et contribuer au projet.

### Où ?

Dans toutes les mairies du territoire



### Des articles d'information

Des articles concernant l'avancée et l'actualité de la démarche de réalisation du SCOT sont publiés, dans :

- les bulletins des communautés de communes de l'Oise Picarde, du Plateau Picard et des communes (articles) ;
- la presse locale et via l'affichage public.

## Le mot du Président

Les deux communautés de communes du Plateau Picard et de l'Oise Picarde se sont regroupées pour définir ensemble une vision équilibrée de l'aménagement du territoire et de l'urbanisme des 104 communes qui les composent pour les 15 à 20 ans à venir.

Quelle urbanisation ? Quels seront les besoins en équipements, en emplois, en services à la personne ? Comment respecter notre patrimoine, mettre en valeur nos caractéristiques paysagères et la qualité de notre cadre de vie ? Comment lutter contre les changements climatiques ?

Autant de questions, parmi d'autres, auxquelles le Schéma de Cohérence Territoriale (SCoT) devra répondre.

La concertation, à travers la diffusion de lettres d'informations, de panneaux de communication et l'organisation de réunions publiques, doit être au cœur de notre démarche et vous serez donc pleinement associé à celle-ci.

Voici la première lettre d'information relative au diagnostic réalisé, je vous en souhaite une bonne lecture !

Alain VASSELLE  
Président du Syndicat Mixte  
Oise Plateau Picard

## Qu'est-ce qu'un SCOT ?

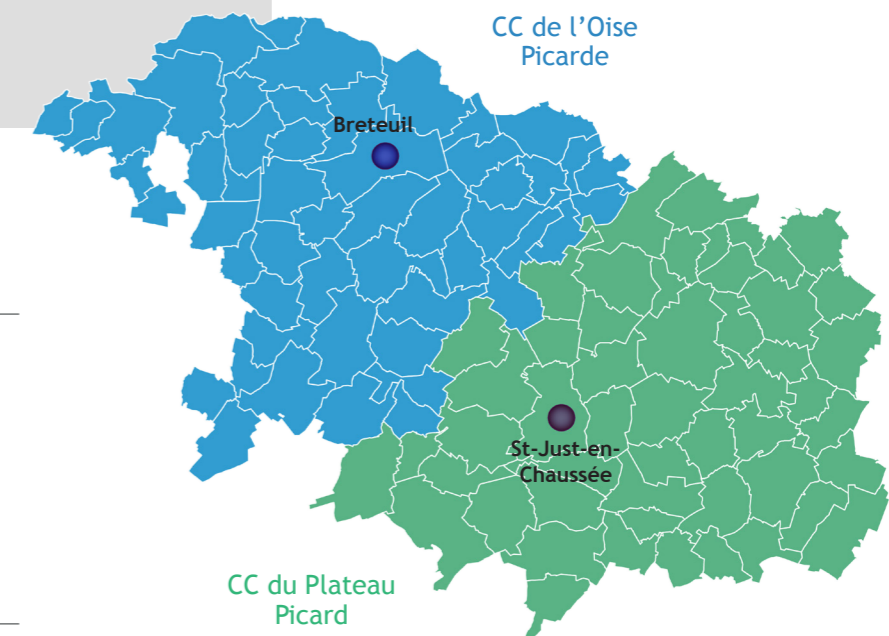
Créé par la loi Solidarité et Renouveau Urbain de 2000, le Schéma de Cohérence Territoriale (SCoT) est le document cadre qui fixe les objectifs à long terme en matière d'aménagement du territoire.

Véritable fiche de route pour les 20 prochaines années, c'est un document de planification qui affirmera ce que, collectivement, élus, habitants et acteurs économiques souhaitent pour l'Oise Plateau Picard.

Il met en cohérence les politiques sectorielles (cadre de vie, activités économiques, mobilités, agriculture, environnement, etc.) pour le territoire des 104 communes des communautés de communes de l'Oise Picarde et du Plateau Picard.

## Quelques chiffres clés

- 104 communes
- 2 intercommunalités
- 51 410 habitants
- 22 875 logements
- 10 875 emplois



Syndicat Mixte de l'Oise Plateau Picard

140 rue Verte, 60130 Le Plessier-sur-Saint-Just

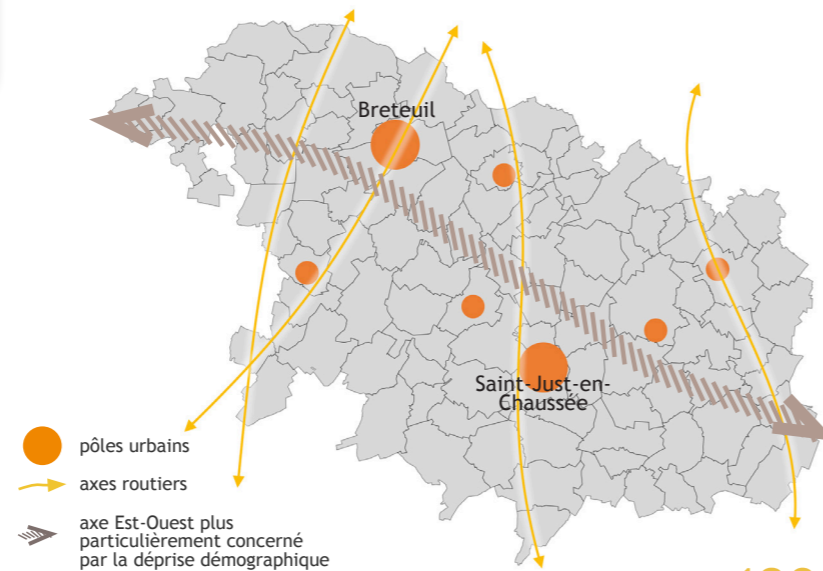
CC du Plateau Picard : 03 44 78 70 02

CC de l'Oise Picarde : 03 44 80 84 01

Chargée du suivi technique du SCOT : Mme Milène BROCHOT, smopp@cc-plateaupicard.fr

## Le diagnostic en quelques mots

La première étape du SCoT consiste à établir le diagnostic du territoire, c'est-à-dire à interroger ce qui le caractérise, les évolutions qui ont mené à sa situation actuelle et les défis auxquels il devra faire face à l'avenir.



**1800**  
logements non occupés  
**7,8%**  
du parc total

## Développement économique

### Agriculture et industrie

- Le tissu économique local présente une forte spécificité dans les domaines productifs, avec des entreprises d'envergure nationale, fleurons de l'industrie et de l'artisanat local :
  - > 7% de l'emploi dans l'agriculture (grandes cultures industrielles, légumes) et 20% dans l'industrie (cartonnage, électrique et électronique, etc.)
  - > un secteur productif composé de grands établissements (DS Smith, Cornilleau, Nexance, etc.) et d'un tissu artisanal très dense, présent sur tout le territoire
  - > une économie des services moins présente qu'ailleurs en région.
- Un point d'attention : le difficile accès des jeunes à la formation et à l'emploi, qui limite la capacité des entreprises locales dans leurs recrutements

### Tourisme et culture

- Une offre touristique à potentiels, notamment de «Nature - Loisirs» du fait du cadre naturel et paysager attractif pour les pratiques douces (randonnée pédestre, équestre, vélo, agritourisme, etc.)
- Malgré la présence du Musée d'archéologie de l'Oise et du théâtre gallo-romain à Vendeuil-Caply, ou le musée des Chars à Courcelles-Epayelles, l'offre culturelle reste limitée, avec une spécificité autour des conflits mondiaux du XIXe et début XXe siècle (nécropole de Méry-la-Bataille, Dompierre, etc.).

Dans un contexte d'adaptation permanente des appareils productifs à la demande, le territoire devra relever les enjeux liés à la formation de sa population et à l'aménagement de ses espaces d'activités. Les collectivités locales ont par ailleurs lancé un travail spécifique pour faire connaître et renouveler l'offre touristique, culturelle, et de loisirs dans le Nord Oise.

## Capacité d'accueil du territoire

- Depuis 1968, la population de l'Oise Plateau Picard a augmenté de 16 000 habitants (soit +45%), en lien avec le desserrement du Sud Oise et de l'agglomération parisienne. Cette dynamique se ralentit sur les 20 dernières années, interrogeant l'attractivité du territoire sur certaines populations (couples avec adolescents, jeunes actifs) et les ressorts de celle-ci (logements bon marché, accessibilité routière et ferrée).
- Un axe central Est-Ouest est davantage touché par des indicateurs de repli démographique : soldes migratoires et naturels négatifs, vieillissement de la population, nombreux logements inoccupés...
- La structure urbaine héritée du territoire s'appuie sur une multitude de pôles (St-Just, Breteuil, Froissy, Tricot par ex.) mais qui concentrent emplois, commerces, services et équipements. Les logements vacants y sont plus nombreux qu'ailleurs.
- Du fait du bon niveau de connexion aux agglomérations environnantes, le territoire présente une certaine dissociation entre lieux de travail et de résidence, ce qui induit des déplacements liés à l'extérieur nombreux, souvent dépendants de l'automobile.
- Le patrimoine bâti ancien, porteur de l'identité locale forte (anciennes fermes, matériaux type torchis, pans de bois, briques, etc.) est souvent peu performant en matière d'isolation ou de chauffage et participe à la vulnérabilité énergétique des ménages.

En plus de l'enjeu d'attractivité résidentielle, le territoire de l'Oise Plateau Picard doit faire face à celui d'un risque fort d'exclusion sociale et d'accompagnement des besoins spécifiques de ses populations. Le logement est l'un des domaines par lequel ces dernières peuvent être en difficulté. Ainsi, le devenir du patrimoine bâti de l'intercommunalité est une problématique majeure qui appelle des réponses multiples (remobilisation du parc ancien, rénovation énergétique, mise aux normes du niveau de confort...)

## Ressources naturelles et résilience

- Un paysage agricole composé de grandes plaines ondulées traversées par des vallées plus ou moins marquées. Celles-ci concentrent des espaces naturels remarquables tels que les sites Natura 2000 des coteaux et de la vallée du bassin de la Selle et du bassin de l'Oise aval.
- La qualité des paysages et de la biodiversité locale est toutefois menacée par de fortes pressions : dégradation des mares, des fossés et des eaux souterraines, ruissellement et érosion, urbanisation banalisante en entrée de ville, conflit d'usage de la ressource en eau, etc.
- Un territoire engagé dans la transition énergétique avec une consommation inférieure à la moyenne départementale, une production renouvelable équivalant à 40% des consommations, mais un développement de l'éolien dans le grand paysage important et subi, qui amène à une saturation visuelle.

Si le territoire de l'Oise Plateau Picard est soumis à des pressions liées aux activités humaines, il dispose néanmoins de potentiels intéressants en matière de valorisation de ses paysages et des ressources renouvelables.